

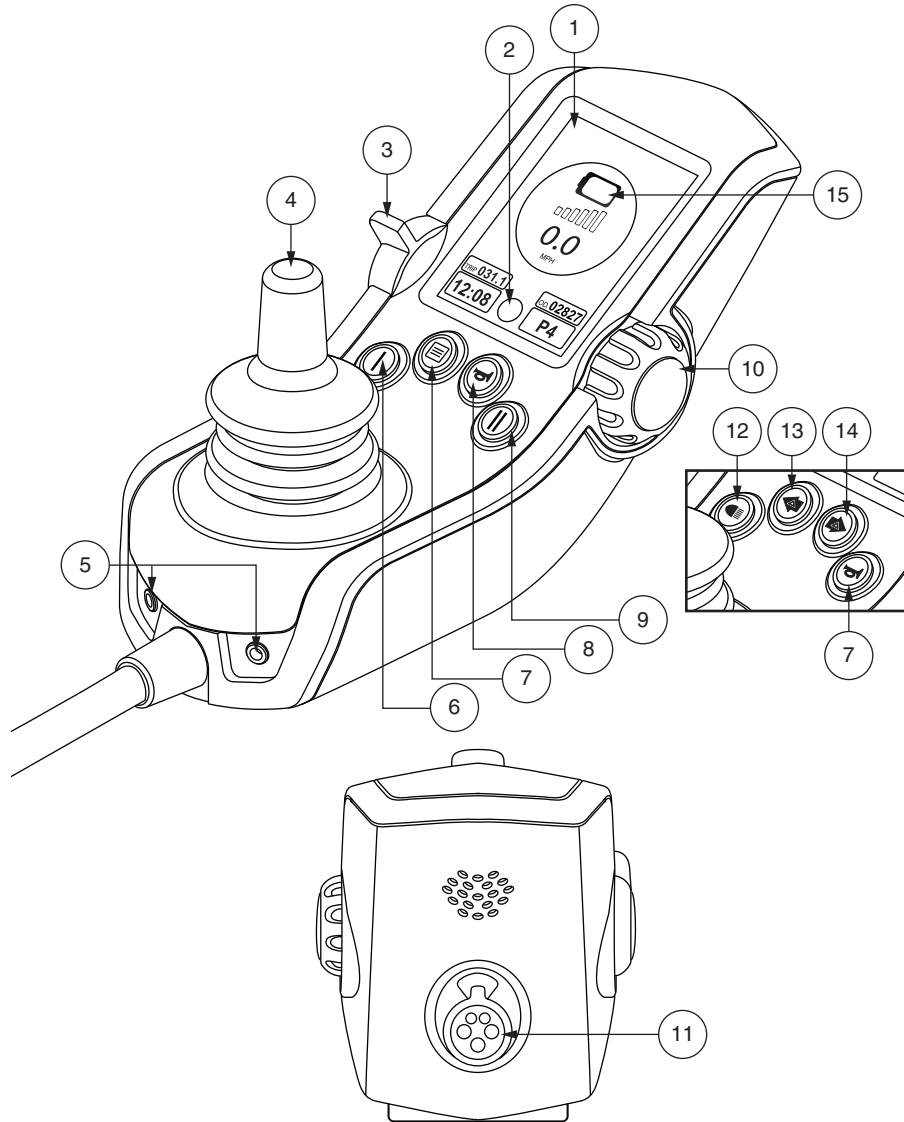


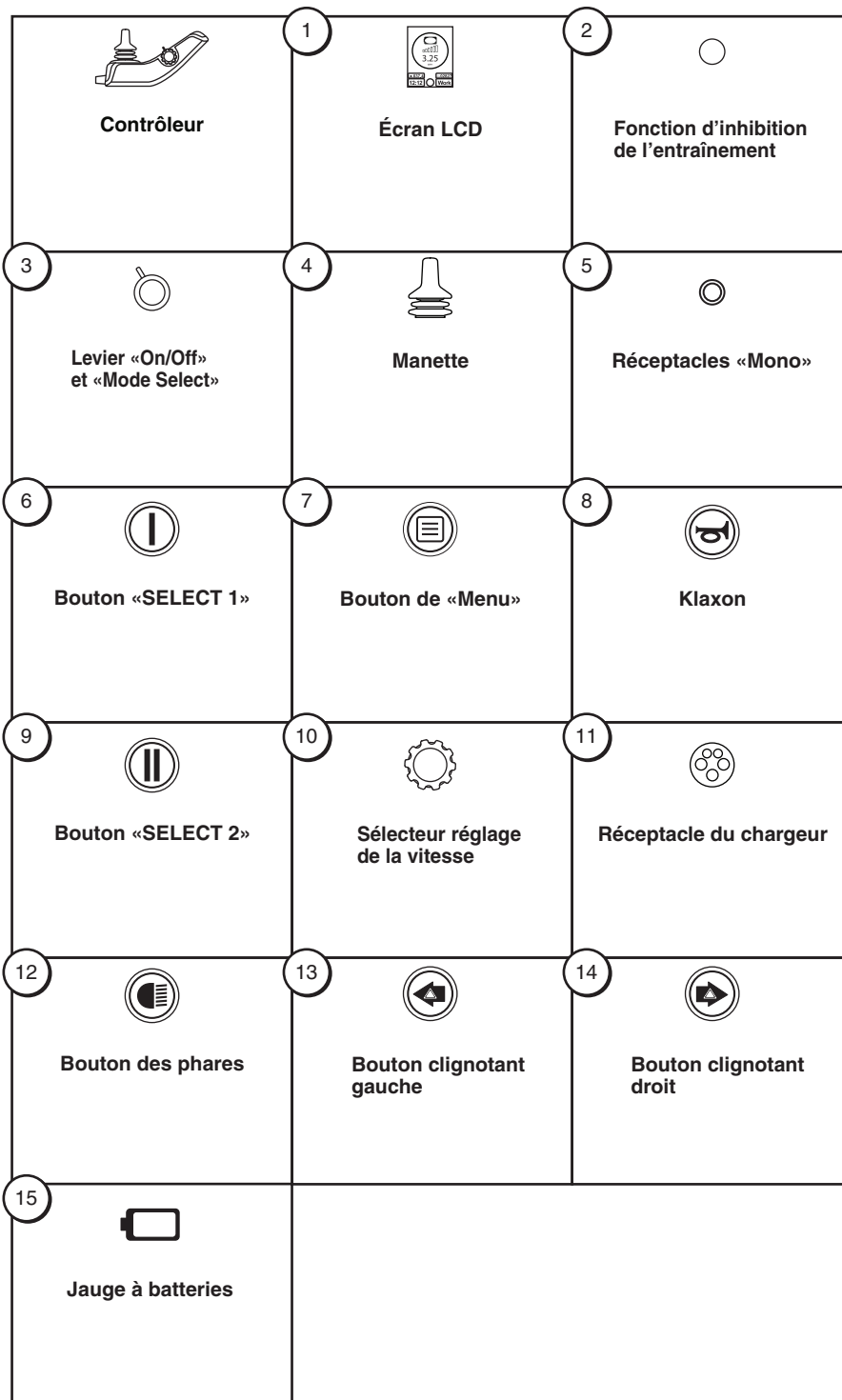
# Instructions de Fonctionnement

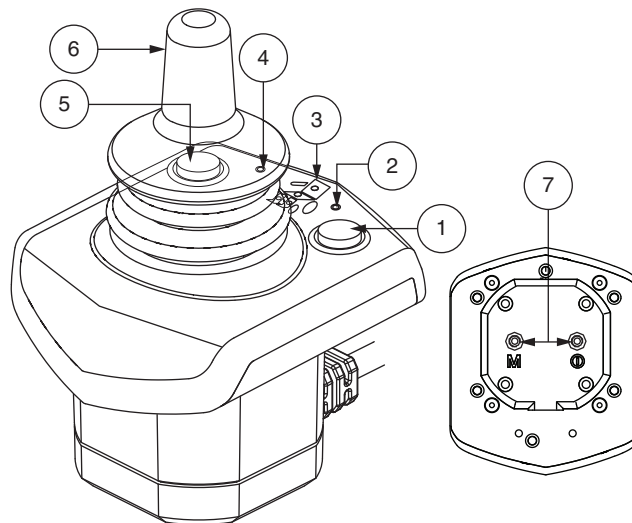
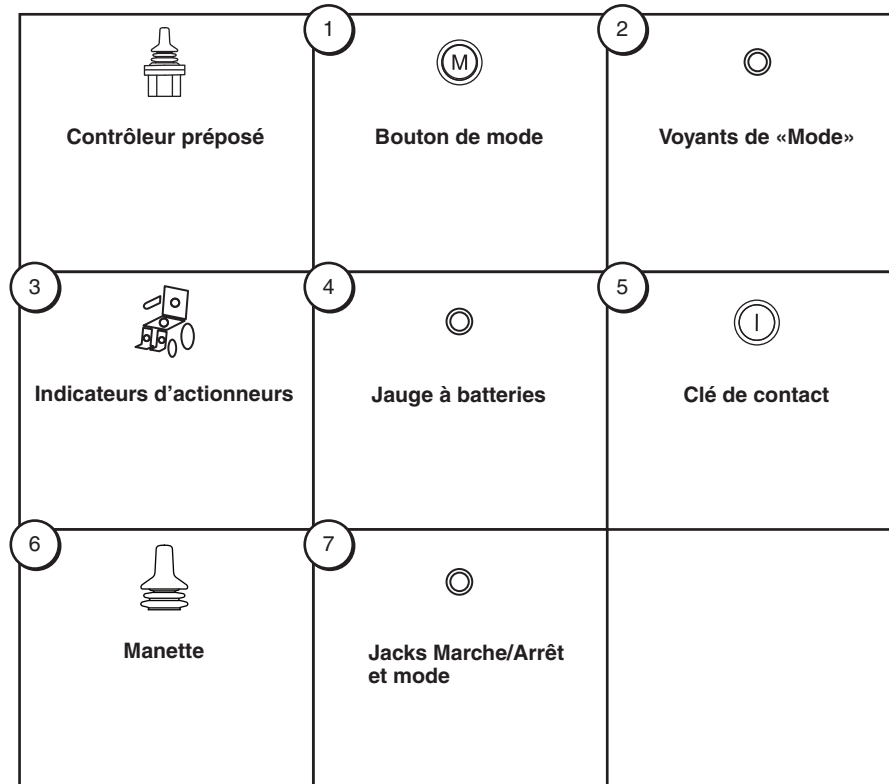


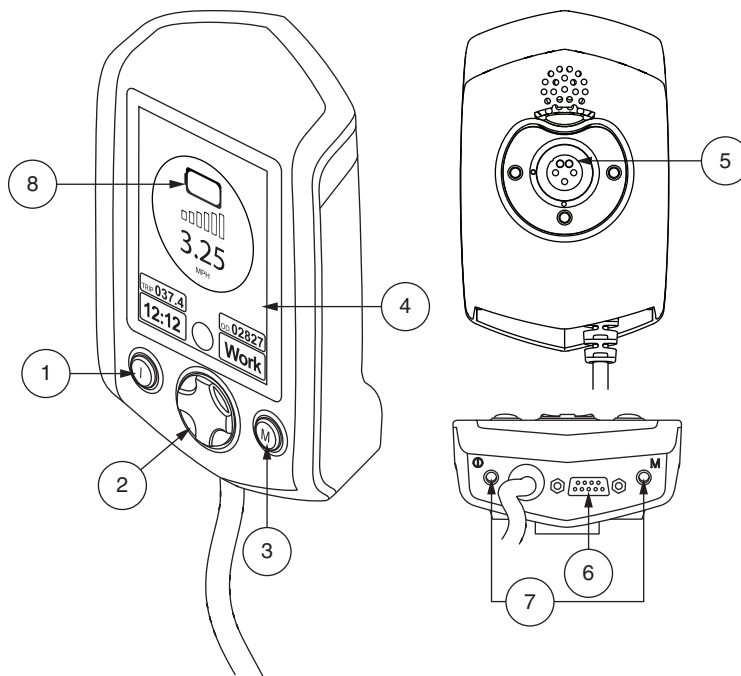
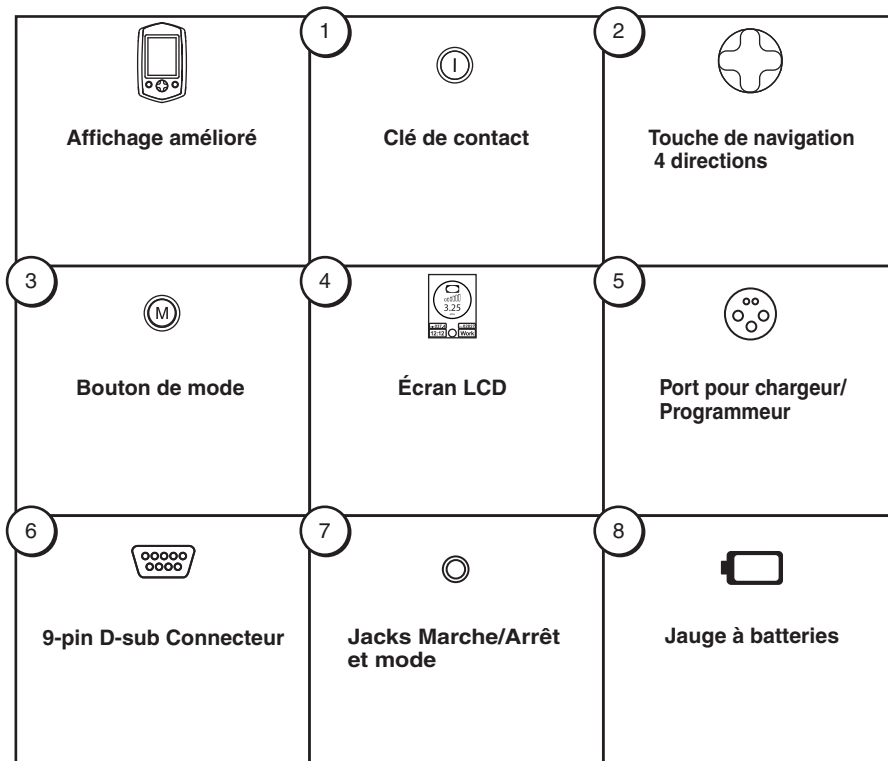
**Q-LOGIC 2**

# Clé d'identification











**MISE EN GARDE!** l'installation initiée et l'exécution de toutes les instructions contenues dans ce manuel doivent être exécutées par votre détaillant Quantum Rehab ou un technicien qualifié.

Les symboles suivants servent à identifier les avertissements et les interdits. Il est très important de les lire et de bien les comprendre.



**MISE EN GARDE!** Indique une condition/situation potentiellement dangereuse. Vous devez respecter les consignes sous peine de vous blesser, de causer des dommages et/ou un mauvais fonctionnement. Ce pictogramme apposé sur le produit est de couleur noire sur un triangle jaune avec bordure noire.



**OBLIGATOIRE!** Ces actions doivent être exécutées selon les consignes sous peine de vous blesser, ou d'endommager l'appareil. Ce pictogramme apposé sur le produit est de couleur blanche avec un point bleu et bordure blanche.



**INTERDIT!** Ces actions sont interdites. Vous ne devez sous aucune considération, entreprendre ces actions. Ces actions peuvent entraîner des blessures et/ou dommages à votre équipement. Ce pictogramme apposé sur le produit est de couleur noire avec un rond rouge et barre rouge.

**REMARQUE:** Ce manuel a été préparé à partir des spécifications et informations les plus récentes disponibles au moment de la publication. Nous réservons le droit d'apporter les changements nécessaires de temps à autre. Ces changements au produit peuvent causer des variations entre les illustrations et explications contenues dans ce manuel et le produit que vous avez acheté. La dernière version de ce manuel est sur notre site Internet.

**REMARQUE:** Ce produit répond aux exigences et respecte les directives des normes WEEE, RoHS et REACH.

**REMARQUE:** Ce produit conforme à la classification IPX4 (IEC 60529).

**REMARQUE:** Le Q-Logic 2 et ses composants ne sont pas fabriqués avec du latex de caoutchouc naturel. Consultez le fabricant en ce qui concerne les accessoires après-vente.

---

Pictogrammes de sécurité.....	8
Contrôleur Q-Logic 2.....	9
Consignes de Sécurité.....	9
Fonctionnement du Contrôleur Q-Logic 2 .....	9
Levier «On/Off-Mode Select».....	9
Manette de commande.....	9
Procédure de verrouillage/déverrouillage.....	10
Sélecteur réglage de la vitesse .....	10
Clavier du contrôleur .....	10
Klaxon.....	10
Bouton «Menu».....	10
Boutons «Select» et «Select 2».....	10
Bouton de phares .....	10
Boutons des clignotants.....	11
Écran LCD .....	11
Écran de conduite .....	11
Sélection du profil de conduite .....	11
Réglage des actionneurs (Écran du siège).....	12
Fonction iLevel® (en option).....	13
Menu Principal .....	15
Bluetooth® Menu.....	20
Menu auxiliaire (Aux) .....	24
Menu écran de veille (Standby).....	24
Contrôleur Préposé/Manette Autonome.....	25
Affichage Améliore.....	25
Mode Sommeil .....	29
Protection Thermique.....	29
Jauge A Batteries .....	29
Codes des Problèmes du Q-Logic 2.....	29
Soins et entretien .....	31
Température .....	31
Garantie.....	31

## Pictogrammes de sécurité

Les pictogrammes ci-dessous sont apposés sur le contrôleur pour indiquer les actions obligatoires, mises en garde et actions prohibées. Il est très important de les lire et de bien les comprendre.



Lisez et suivez les consignes et informations contenues dans ce manuel.



Évitez autant que possible d'exposer à la pluie, neige, glace, sel ou à de l'eau stagnante. Gardez le fauteuil bien propre et au sec.



EMI/RFI - Ce produit a subi et réussi le test de niveau d'immunité d'interférence radio magnétique de 20 V/m.



Mise au rebut et recyclage – Contactez votre détaillant Quantum Rehab pour connaître la méthode de mise au rebut et/ou de recyclage de votre produit Pride et son emballage.



## Contrôleur Q-Logic 2

Le Q-Logic 2 est un contrôleur électronique modulaire entièrement programmable pour le fonctionnement de votre fauteuil motorisé. Le Q-Logic 2 possède plusieurs modules qui sont alimentés par le module d'alimentation principal. Dans ce manuel, nous présentons principalement la manette de commande en plus des consignes pour l'affichage amélioré, la manette autonome et le contrôleur pour préposé. D'autres systèmes de contrôle et programmation sont disponibles pour compléter votre Q-Logic 2. Contactez votre détaillant Quantum Rehab pour de plus amples informations.

Le contrôleur a été pré-programmé afin de satisfaire les besoins d'un utilisateur typique. La programmation a été faite à l'aide d'un ordinateur personnel équipé d'un logiciel spécial fourni par le fabricant du contrôleur ou à l'aide d'un appareil portatif également fourni par le fabricant.



**MISE EN GARDE!** La programmation du contrôleur peut influencer la vitesse, l'accélération, la décélération, la stabilité dynamique et le freinage. Cependant, si la programmation est inadéquate ou dépassant les limites sécuritaires établies par votre professionnel, ceci peut être dangereux. Seul le fabricant du fauteuil, son représentant autorisé ou technicien spécialisé peut changer la programmation du contrôleur.

**NOTE:** *Lorsqu'un fauteuil est équipé de plus d'un contrôleur, le contrôleur qui a été utilisé pour allumer le fauteuil détient les commandes.*

## Consignes de sécurité

S.V.P. lire les instructions du contrôleur Q-Logic 2 avant de l'utiliser. Ces consignes vous sont fournies dans votre intérêt et vous seront utiles pour le bon fonctionnement de votre système de commande.

- Coupez le contact du contrôleur lorsque vous faites des transferts vers votre fauteuil ou hors du fauteuil.
- Suivez les instructions et respectez les consignes de sécurité présentées dans le manuel du fauteuil motorisé.

## Fonctionnement du Contrôleur Q-Logic 2

Utilisez la manette du Q-Logic 2 pour commander le fonctionnement de votre fauteuil motorisé et de ses composantes.

### Levier «On/Off-Mode Select»

Le levier «On/Off-Mode Select» sert à allumer le fauteuil et à choisir le niveau de conduite.



**MISE EN GARDE!** Lorsque confronté à une situation d'arrêt, relâchez la manette, puis appuyez sur le bouton marche/arrêt le fauteuil motorisé. Faites preuve de prudence. Veuillez noter qu'appuyer sur le bouton marche/arrêt peut entraîner l'arrêt brusque le fauteuil.

**MISE EN GARDE!** Toujours couper le contact du fauteuil lorsque vous êtes stationnaire afin de prévenir les mouvements involontaires.

## Manette de commande

La manette commande la vitesse de conduite et la direction du fauteuil motorisé et permet de naviguer les menus sur l'écran LCD. Lorsque la manette est immobile (en position centrée), le fauteuil est immobilisé. Pour faire rouler le fauteuil, vous devez bouger la manette. Le déplacement de la manette dans n'importe quelle direction fera passer le fauteuil en mode de mouvement. Le fauteuil se dirigera dans la direction où a été poussée la manette. Plus la manette est poussée loin dans une direction, plus rapide sera la vitesse atteinte par le fauteuil. Pour stopper le fauteuil, simplement relâchez la manette ou placez-la à nouveau dans l'axe vertical centré (neutre). Les freins électromagnétiques s'engageront et le fauteuil s'immobilisera complètement.

## Procédure de verrouillage/déverrouillage

Le contrôleur Q-Logic 2 est livré avec une option programmable de verrouillage/déverrouillage.

**REMARQUE:** *La fonction verrouillage n'est pas programmable de àjoutée, contactez votre détaillant Quantum Rehab.*

### Pour verrouiller le contrôleur:

1. Allumer le contrôleur.
2. Pousser et maintenir le levier Marche/Arrêt/Sélectionner Mode dans la position Marche jusqu' à ce que le contrôleur est maintenant verrouillé.

### Pour déverrouiller le contrôleur:

1. Allumer le contrôleur. Le message «Système verrouillé» apparaît sur l'écran.
2. Déplacer la manette à la position complètement en avant jusqu' à ce que vous entendiez un bip.
3. Déplacer la manette à la position complètement en arrière jusqu'à ce que vous entendiez un bip.
4. Rélâchez la manette. Le contrôleur est maintenant déverrouillé.

## Sélecteur réglage de la vitesse

Ce bouton contrôle la vitesse maximale du fauteuil motorisé.

### Pour régler la vitesse du fauteuil:

1. Poussez le levier «On/Off-Mode Select» vers le haut d'un cran pour allumer le contrôleur.
2. Pour augmenter la vitesse, tournez le bouton vers le haut.
3. Pour réduire la vitesse, tournez le bouton vers le bas.

## Clavier du contrôleur

Le clavier du contrôleur est situé directement devant la manette de commande. Il présente les composantes pour le réglage de votre fauteuil motorisé.

### Klaxon

Pour activer le klaxon.

### Bouton «Menu»

Ce bouton est utilisé pour accéder aux différentes fonctions d'utilisateur tel que l'odomètre et l'horloge.

### Boutons «Select» et «Select 2»

Le bouton Select 1 vous donne un accès rapide au niveaux de programme de fonctionnement 1. Le bouton Select 2 vous permet de choisir les niveaux de fonctionnement 2, le siège électrique ou une des options du menu auxiliaire en fonction des équipements de votre fauteuil. Contactez votre détaillant Quantum Rehab si vous avez des questions.

**NOTE:** *Si votre contrôleur Q-Logic 2 est équipé d'un système d'éclairage, le bouton «menu et les boutons de sélection 1 et 2» seront remplacés par un bouton de phare et par deux boutons (gauche et droit) de clignotant.*

### Bouton de phares

Ce bouton actionne les phares avant et les feux arrière.

### **Pour actionner les feux:**

1. Pesez sur le bouton «On/Off» et sur le levier «Mode Select» pour mettre sous tension le fauteuil et son contrôleur.
2. Pesez sur le bouton des feux une fois pour activer les phares avant et les feux arrière.
3. Pesez sur le bouton à nouveau pour éteindre le système d'éclairage.

### **Boutons des clignotants**

Les boutons allument et éteignent les clignotants.

### **Pour le fonctionnement des clignotants:**

1. Pesez sur le bouton «On/Off» et sur le levier «Mode Select» pour mettre sous tension le fauteuil et son contrôleur.
2. Pesez sur le bouton du clignotant du côté désiré pour le mettre en marche.
3. Pesez à nouveau sur le même bouton pour éteindre le clignotant.

**NOTE: Si le clignotant gauche est en marche et que vous pesez sur le bouton du clignotant droit, le clignotant gauche s'éteindra et le clignotant droit s'allumera.**

**NOTE: Les boutons des clignotants commandent les feux d'urgence. Pesez à nouveau sur les deux boutons pour les éteindre. Si vous coupez le contact alors que les feux sont en marche, les feux continueront de fonctionner. Vous devez remettre le contact et pesez sur les deux boutons des clignotants pour stopper les feux d'urgence.**

### **Écran LCD**

Le contrôleur Q-Logic 2 vous informe sur son état grâce à son écran d'affichage au cristal liquide. Les cercles au bas de l'écran représentent un feu d'arrêt. Un voyant vert indique un fonctionnement complet, un voyant ambre indique un fonctionnement limité tandis qu'un voyant rouge indique un fonctionnement bloqué.

### **Écran de conduite**

Celui-ci fournit l'heure en format 12 ou 24 heures, le niveau de programme sélectionné, le fonctionnement en vigueur, la vitesse du fauteuil, le réglage de la vitesse maximale, l'odomètre de voyage et l'odomètre principal.

L'état d'inhibition de l'entraînement/fonction est indiqué par un voyant vert en bas au centre de l'écran. Le réglage de l'actionneur aura un effet sur l'état de blocage. Lorsque vous êtes assis sur votre siège et/ou l'angle du dos augmente, une lumière rouge indiquera un verrouillage complet de l'entraînement. Si votre fauteuil est équipé d'un siège élévateur, une lumière jaune indiquera une réduction de vitesse lorsque le siège est élevé. Pour retourner votre fauteuil motorisé à l'état vert, inversez l'opération.

### **Sélection du profil de conduite**

Votre Q-Logic 2 peut contenir jusqu'à cinq niveaux de programme de fonctionnement afin de mieux s'adapter à vos besoins et à votre environnement. Les niveaux peuvent être changés de deux manières. Les niveaux de 1 à 5 peuvent être choisis à l'aide du levier «On/Off - Mode Select». Pesez une fois sur le bouton «Select 1» pour sélectionner ce premier niveau de conduite. Pesez sur le bouton «Select 2» pour choisir ce niveau de conduite et ceci en fonction du type de manette qui équipe votre fauteuil. Le niveau de conduite sélectionné sera affiché sur l'écran de conduite.

**NOTE: La programmation des niveaux de conduite est établi par votre détaillant Quantum Rehab. Contactez votre détaillant Quantum Rehab pour faire modifier la programmation des niveaux.**

**Pour sélectionner un niveau de fonctionnement à l'aide du levier «On/Off-Mode Select»:**

1. Poussez le levier «On/Off-Mode select» d'un cran vers le haut pour allumer le contrôleur.
2. Pesez sur le levier «On/Off-Mode Select» à nouveau pour choisir le niveau désiré. Continuez jusqu'à ce que vous ayez passé les cinq niveaux.

**NOTE: Vous pouvez naviguer au travers des cinq niveaux de programmes seulement. Peser sur le levier «On/Off-Mode Select» vers le bas coupera le contact.**

**MISE EN GARDE!** L'état d'inhibition de l'entraînement/ fonction est en lecture seule dans le réglage de l'actionneur (écran du siège). Cette fonction est désactivée en mode d'entraînement afin d'éviter la perte involontaire de la fonction dans votre fauteuil motorisé. Prenez garde lors de la négociation d'obstacles, de rampes et de pentes. Chaque fois que possible, utiliser une personne d'aide dans ces conditions.



**MISE EN GARDE!** Faire fonctionner votre fauteuil motorisé sur les pentes et/ou avec la fonction d'inclinaison affectera la stabilité de votre fauteuil motorisé.

**Réglage des actionneurs (Écran du siège)**

Le contrôleur Q-Logic 2 peut commander 5 actionneurs à l'aide du levier «On/Off-Mode Select» et de la manette.

**Pour sélectionner ou commander un actionneur:**

1. Poussez le levier «On/Off-Mode Select» un cran vers le haut pour mettre le contact.
2. Pesez sur le bouton «On/Off» et levez le levier «Mode Select» plusieurs fois jusqu'à ce que l'écran affiche les données du siège ou pesez sur le bouton de sélection 2 pour passer directement à la fonction «Actionneur».
3. Poussez la manette vers la gauche ou vers la droite pour faire défiler les différents actionneurs vers celui désiré. **Voir la figure 1.**
4. Lorsque l'actionneur est sélectionné, poussez la manette vers l'avant pour régler sa position dans une direction et tirez sur la manette pour la direction opposée.
5. Poussez le levier «On/Off-Mode Select» jusqu'à ce que vous retrouviez sur le profil d'entraînement souhaité.

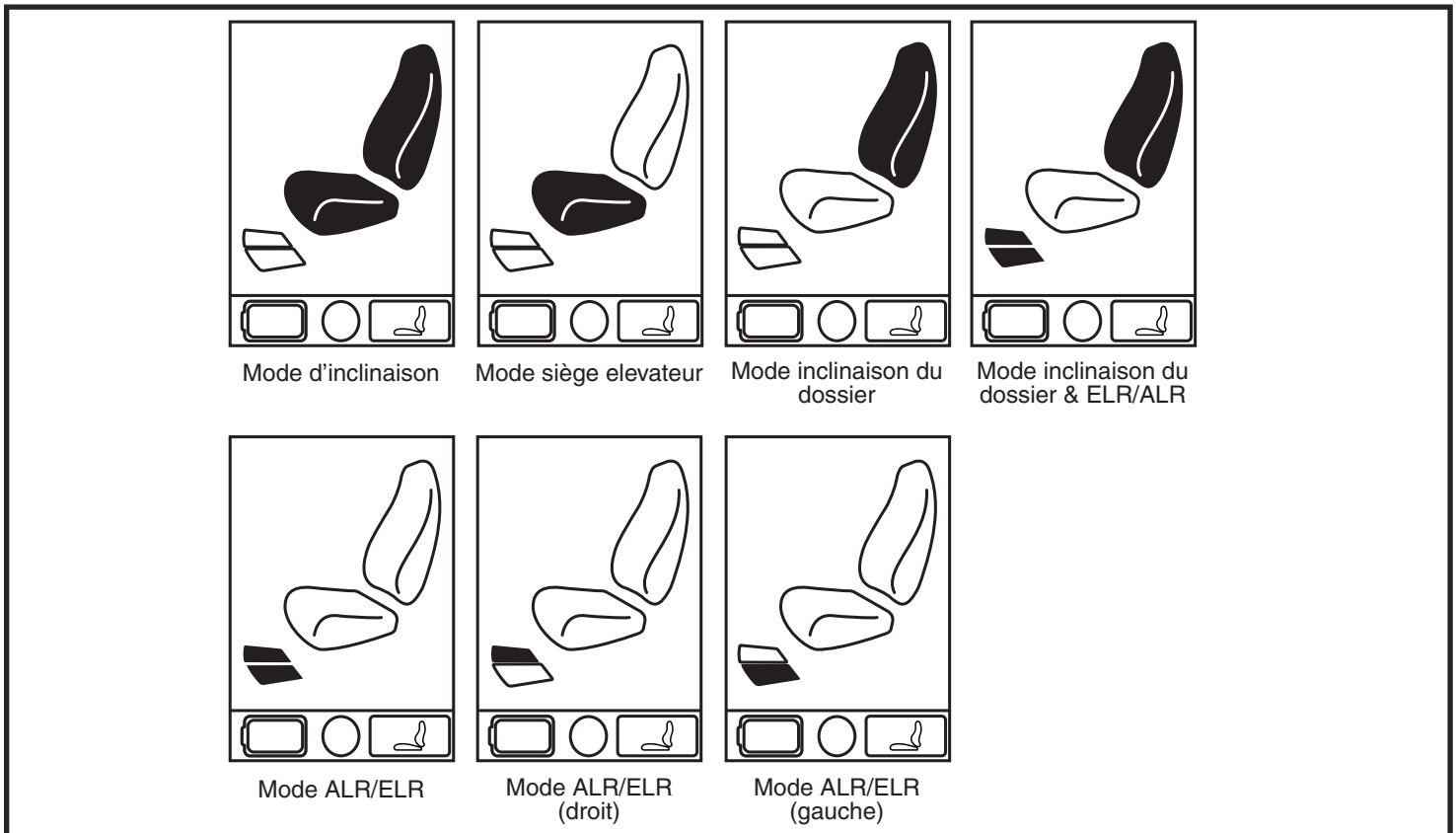


Figure 1. Sélection des actionneurs

**NOTE: L'état d'inhibition de l'entraînement/fonction n'est affecté que dans le réglage de l'actionneur (écran du siège).**

### Fonction iLevel® (en option)

Votre fauteuil motorisé peut être équipé de la fonction iLevel® qui sera utilisée en conjonction avec un système de positionnement motorisé TRU-Balance® 3. La fonction iLevel® est installée sur une base motorisée Quantum pour une stabilité maximale lorsque le système de siège est élevé.

Il existe certaines situations, y compris des conditions médicales, où l'utilisateur du fauteuil motorisé devra pratiquer à faire fonctionner le fauteuil motorisé équipé d'iLevel® dans la présence d'une personne d'aide formée à cet effet. Une personne d'aide formée peut être définie comme un membre de la famille ou un professionnel de la santé spécialement formé pour aider un utilisateur de fauteuil motorisé dans diverses activités de la vie quotidienne.

Lorsque vous commencerez à utiliser iLevel® durant les activités quotidiennes, vous serez confronté à des situations dont vous aurez besoin d'un peu de pratique. Il suffit de prendre votre temps et vous serez bientôt en mesure d'avoir le contrôle total et vous serez plus confiant.

## Élévation (écran de siège)

La fonction iLevel® peut être activée en sélectionnant l'actionneur élévateur du siège.

### Pour sélectionner et régler l'élévation du siège en utilisant le contrôleur Q-Logic 2:

1. Poussez le levier On/Off et Mode Select vers le haut une fois pour alimenter le fauteuil motorisé et le contrôleur.
2. Poussez le levier ON/OFF et de sélection de mode jusqu'à ce que l'écran du siège s'affiche sur le ACL ou appuyez sur le bouton de sélection numéro 2 pour aller directement à l'écran du siège. **Voir la figure 2.**

**REMARQUE: Si vos paramètres Q-Logic 2 sont différents de ceux qui sont décrits, contactez votre fournisseur Quantum Rehab. Votre fournisseur Quantum Rehab a peut-être changé la programmation de votre contrôleur Q-Logic 2.**

3. Poussez la manette vers la gauche ou la droite pour faire défiler le mode élévateur de siège, l'indicateur de l'actionneur est allumé. **Voir la figure 2.**
4. Lorsque le mode élévateur de siège est sélectionné, donner une commande vers l'avant à la manette afin de régler la position dans un sens ou donner une commande inverse à la manette pour régler la position dans le sens opposé.
5. Si vous voulez revenir à un autre profil, poussez et relâchez le levier On/Off et Mode Select jusqu'à ce que vous reveniez au profil de conduite souhaité.

### Pour activer le iLevel® à l'aide d'un seul interrupteur:

1. Appuyez et maintenez l'interrupteur pour élever le télésiège et activer iLevel®.
2. Appuyez et maintenez l'interrupteur pour abaisser le siège.

**REMARQUE: La fonction iLevel® est automatiquement activée lorsque le siège élévateur motorisé est activé et l'indicateur iLevel® s'affiche sur votre contrôleur. Voir la figure 3.**

Pour activer iLevel®, le fauteuil motorisé doit être sur une surface intérieure de niveau, comme les centres commerciaux, les bureaux et/ou les installations médicales. Une fois que l'actionneur du système de siège a démarré, les botes d'iLevel® limitent le mouvement des roulettes avant et la capacité de montée du fauteuil est limitée à 1 po - 1.5 po. (2.54 cm - 3.81 cm). Le système de sièges peut être incliné ou basculé jusqu'à 20° tandis que la fonction iLevel® est activée.

**MISE EN GARDE! La fonction iLevel® ne peut être utilisée que sur des surfaces intérieures planes, comme dans les centres commerciaux, les bureaux et/ou installations médicales. Ne jamais élever le siège de sa position la plus basse lorsque vous utilisez votre fauteuil motorisé sur des surfaces accidentées ou inégales. Le non-respect de cet avertissement peut entraîner le renversement du fauteuil.**

**MISE EN GARDE! La fonction iLevel® est conçue pour une utilisation extérieure limitée uniquement sur surfaces planes et de niveau. Si vous n'êtes pas sûr de votre environnement, n'utilisez pas iLevel® à l'extérieur.**



**MISE EN GARDE! Ne jamais élever le siège de sa position la plus basse lorsque vous utilisez votre fauteuil motorisé sur des surfaces accidentées ou inégales. Le non-respect de cet avertissement peut entraîner le renversement du fauteuil.**

**MISE EN GARDE: Toujours attacher la ceinture de positionnement lors de l'utilisation du fauteuil motorisé.**

**MISE EN GARDE: Ne pas utiliser le iLevel® ou changer la hauteur du siège d'aucune façon alors que votre télésiège est placé sous un objet fixe tel qu'une table ou un bureau. Garder l'endroit dégagé avant et pendant le mouvement.**



**INTERDIT!** N'utilisez jamais la fonction iLevel® à l'extérieur sur un terrain accidenté (gravier, collines ou autre terrain accidenté, non compact) ou dans des champs.

**REMARQUE:** La fonction iLevel® est équipée d'un système qui permet au fauteuil motorisé de se déplacer à une vitesse de sécurité prédéterminée lorsque le siège est élevé. Toujours vérifier pour être sûr que ce système fonctionne correctement avant d'utiliser votre fauteuil motorisé.

**REMARQUE:** Si un avertissement apparaît sur l'affichage LCD de votre contrôleur Q-Logic 2, indiquant que iLevel® n'est pas engagé, la vitesse du fauteuil motorisé sera réduite à 25% lorsqu'il est élevé. Si cet avertissement apparaît au niveau du sol, veuillez cesser d'utiliser la fonction iLevel® et consulter votre détaillant Quantum Rehab pour de l'aide.

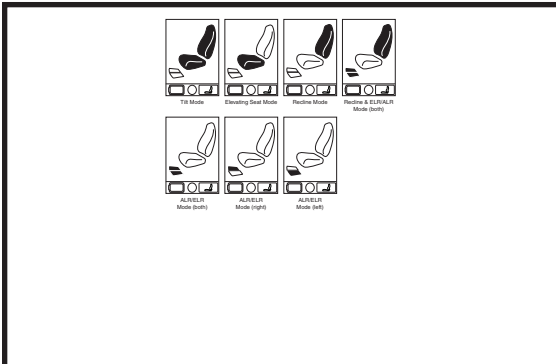


Figure 2. Mode d'élévation du télesiege

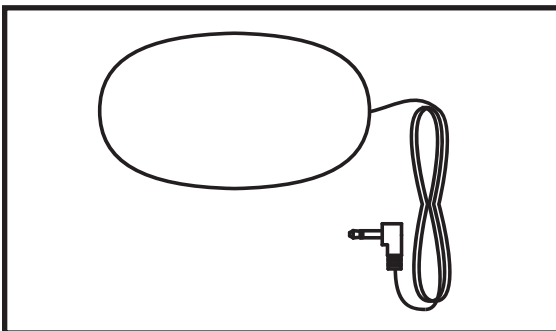


Figure 4. Interrupteur

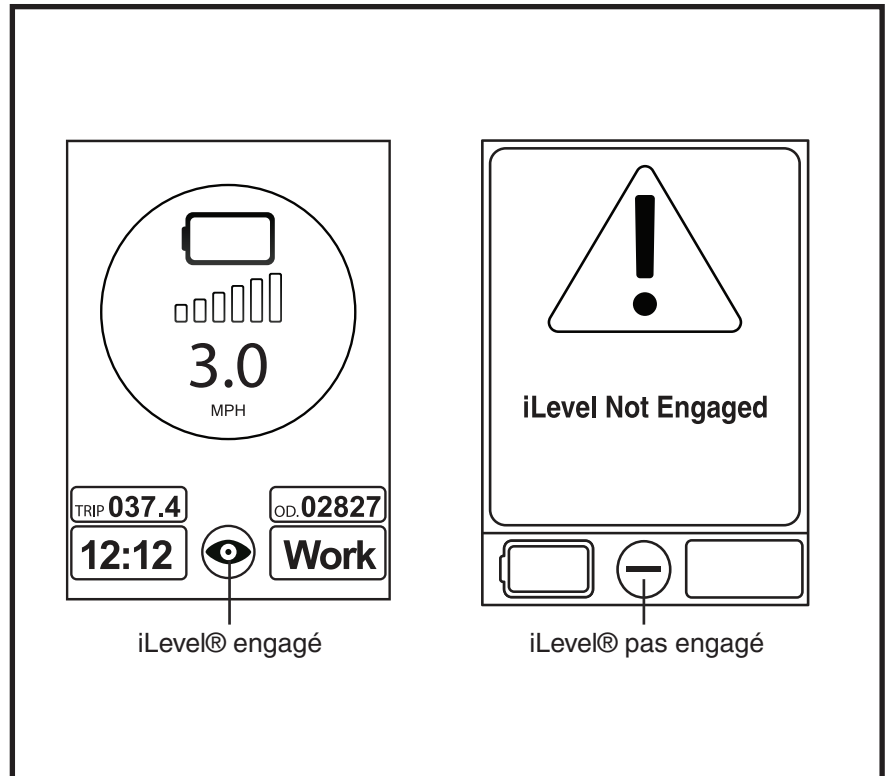


Figure 3. Indications du contrôleur du Q-Logic 2

## Menu Principal

L'écran du menu principal présente une liste des préférences réglables par l'utilisateur: l'horloge 12-hr/24-hr, rétroéclairage, distance (milles/kilomètres), Anglais, Allemand, Italien, Français et Espagnol language choice, odomètre de voyage et odomètre.

### Pour choisir une fonction dans le menu principal:

1. Pesez sur le bouton de menu.
2. Poussez sur la manette pour faire défiler les fonctions à l'écran.
3. Lorsque la fonction désirée est affichée en surbrillance, poussez la manette vers la droite pour la sélectionner.
4. Pour retourner à l'affichage précédent, poussez la manette vers la gauche.

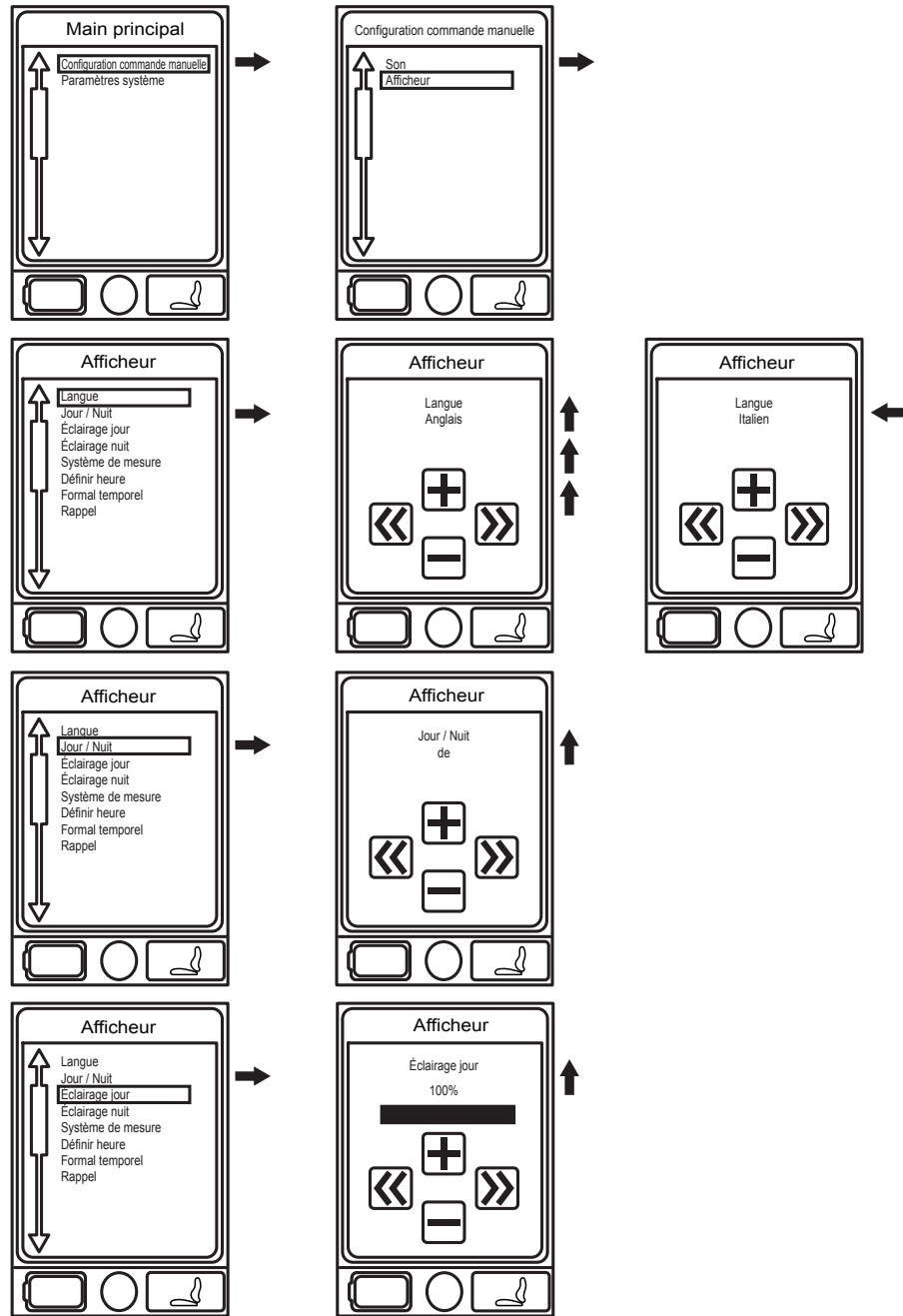


Figure 5A. Écran «Menu»



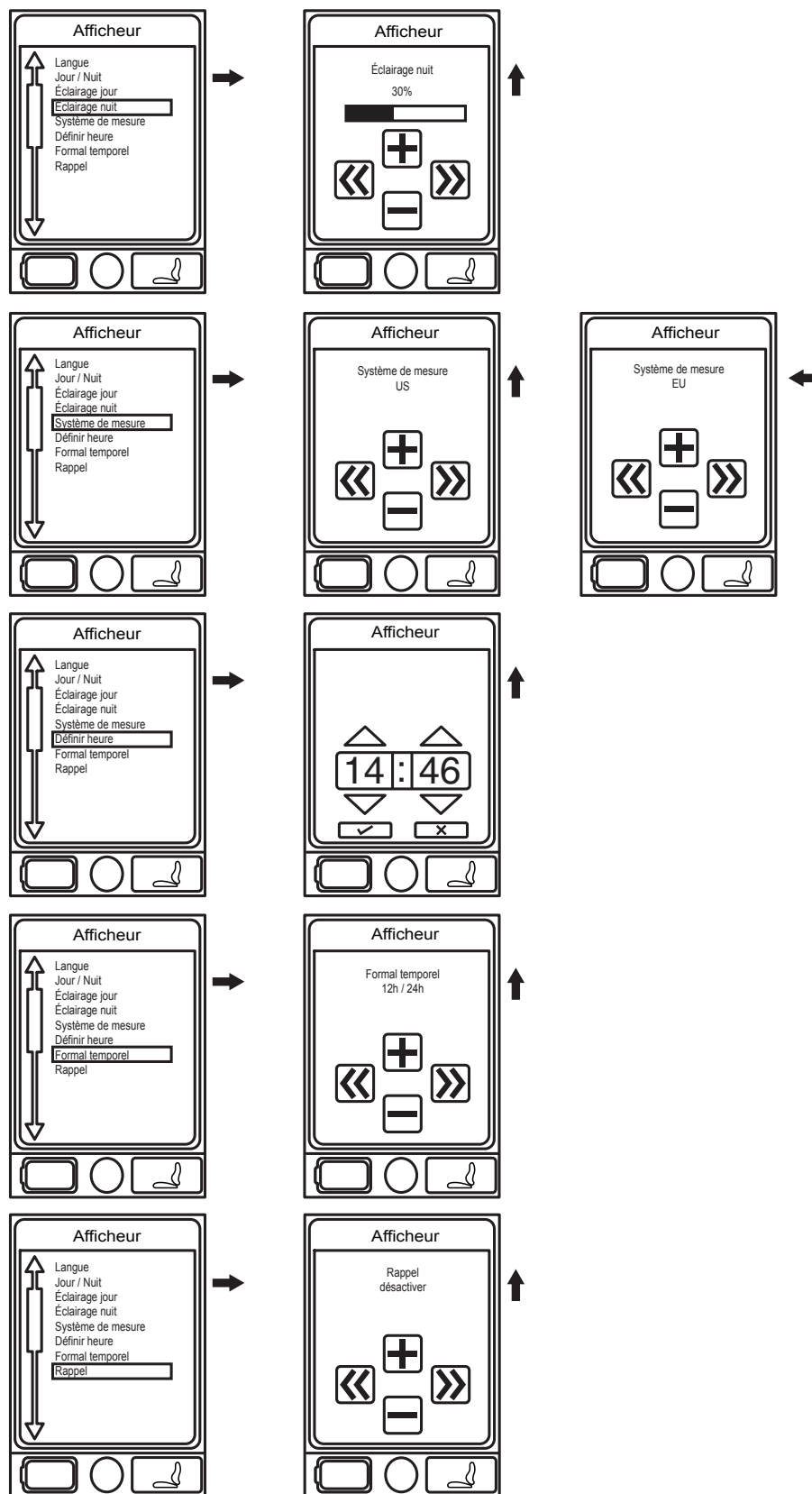


Figure 5B. Écran «Menu»

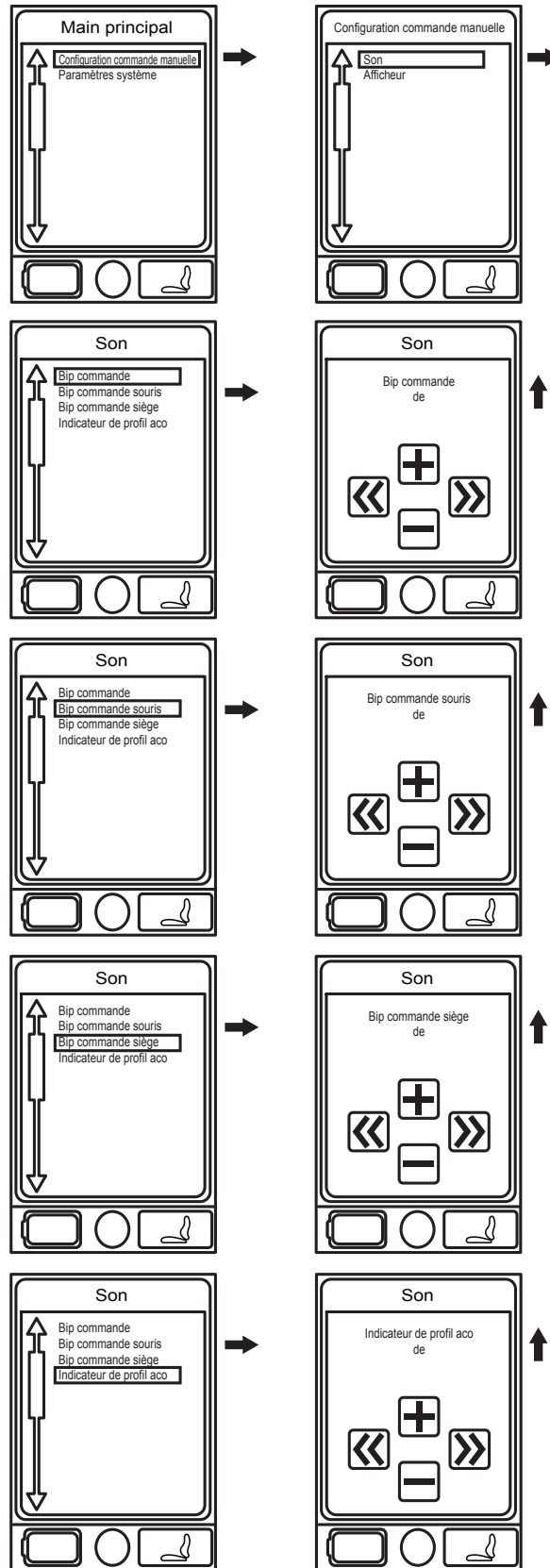


Figure 5C. Écran «Menu»

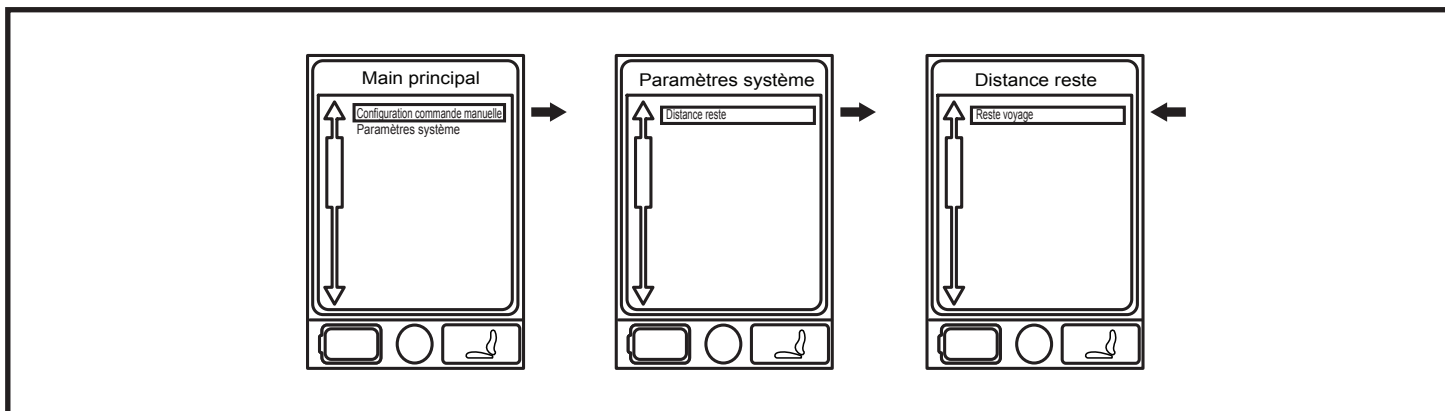


Figure 5D. Écran «Menu»

#### Pour changer les unités de mesure:

1. Pesez sur le bouton «On/Off» et sur le levier «Mode Select» pour mettre sous tension le fauteuil et son contrôleur.
2. Pesez sur le bouton «Menu» pour sélectionner l'écran principal. **Voir la figure 5B.**
3. Utilisez la manette pour sélectionner l'option «Réglages de la manette» puis poussez la manette vers la droite pour confirmer la sélection. **Voir la figure 5B.**
4. Utilisez la manette pour sélectionner l'option «Son et affichage», puis poussez la manette vers la droite pour confirmer la sélection.
5. Utilisez la manette pour sélectionner l'option, «Unités de mesure du système» puis poussez la manette vers la droite pour confirmer la sélection.
6. Utilisez la manette pour sélectionner l'option «Max», puis poussez la manette vers la droite pour confirmer la sélection. **Voir la figure 5B.**
7. Poussez la manette vers la gauche pour sélectionner l'option «ESC» afin de retourner au menu «Son et affichage». **Voir la figure 5B.**
8. Pesez sur le bouton «Menu» pour retourner en mode de fonctionnement.

#### Pour modifier le choix de langue:

1. Pesez sur le bouton «On/Off» et sur le levier «Mode Select» pour mettre sous tension le fauteuil et son contrôleur.
2. Pesez sur le bouton «Menu» pour accéder à l'écran principal. **Voir la figure 5A.**
3. Utilisez la manette pour sélectionner l'option «Réglages de la manette» puis poussez la manette vers la droite pour confirmer la sélection. **Voir la figure 5A.**
4. Utilisez la manette pour sélectionner l'option «Son et affichage», puis poussez la manette vers la droite pour confirmer la sélection.
5. Utilisez la manette pour sélectionner l'option «Langue», puis poussez la manette vers la droite pour valider cette fonction.
6. Poussez la manette jusqu'à ce que la langue désirée soit soulignée. **Voir la figure 5A.**
7. Poussez la manette vers la gauche pour sélectionner la fonction «Sortir» et retourner au menu «Son et affichage».
8. Pesez sur le bouton «Menu» pour retourner en mode de fonctionnement.

## Bluetooth® Menu

Pour ajouter un écran Bluetooth (menu Aux doit être activé par le fournisseur afin de pouvoir utiliser les fonctions Bluetooth):

La commande manuelle Q-Logic 2 est livrée avec la technologie Bluetooth® intégrée qui vous permet de vous connecter à un ordinateur, un téléphone intelligent ou une tablette. Pour accéder à la fonctionnalité Bluetooth®, naviguez jusqu'au profil AUX où vous pourrez accéder aux fonctions Bluetooth®.

**REMARQUE: La fonctionnalité Bluetooth® de la commande Q-Logic 2 n'est pas active durant la conduite ou l'exploitation du fauteuil motorisé. Lorsqu'on accède à l'écran Bluetooth® la fonctionnalité Bluetooth® devient active et la connexion à l'appareil à jumeler est autorisée. À aucun moment un appareil connecté n'interrompra le fonctionnement normal du fauteuil motorisé.**

1. Appuyer sur le levier On/Off et Mode Select (Sélectionner le mode) vers le haut une fois pour allumer le fauteuil motorisé et le contrôleur.
2. Appuyer sur le bouton Menu pour accéder au Main Menu (Menu principal). **Voir la figure 6A.**
3. Utiliser la manette de commande pour mettre en surbrillance l'option Hand Control Settings (Paramètres de commande manuelle), puis pousser la manette vers la droite pour sélectionner cette fonction. **Voir la figure 6A.**
4. Utiliser la manette de commande pour mettre en surbrillance l'option Bluetooth, puis pousser la manette vers la droite pour sélectionner cette fonction.
5. Utiliser la manette de commande pour mettre en surbrillance la fonction Bluetooth que vous souhaitez activer, puis pousser la manette vers la droite pour sélectionner cette fonction.

**REMARQUE: La première fois que vous sélectionnez une fonction Bluetooth, le message «Powercycle Needed» (Redémarrage requis) s'affichera. Pour continuer, vous devez utiliser le levier On/Off et Mode Select (Sélection de mode) pour éteindre, puis rallumez le contrôleur afin d'activer la fonction Bluetooth sélectionnée.**

6. Pousser la manette de commande vers l'avant pour activer l'écran Bluetooth. **Voir la figure 6A.**
7. Pousser la manette de commande à gauche pour sélectionner l'option Esc et revenir au menu Bluetooth.
8. Appuyer sur le bouton Menu pour revenir au mode entraînement.

**REMARQUE: Ce produit a été testé et a passé tous les tests d'interférences électromagnétiques et de radiofréquences radio (EMI/RFI). Veuillez-vous référer au Guide de la sécurité des consommateurs pour plus d'informations concernant EMI/RFI. Bien que nous ne recommandons pas d'utiliser un téléphone cellulaire lors de la conduite du fauteuil motorisé, le système est capable de recevoir et/ou faire des appels à travers d'un appareil cellulaire, d'accéder à des fichiers de musique, à des listes de contacts et de naviguer le menu de l'appareil.**

### Spécifications électroniques du dispositif Bluetooth

Puissance de sortie	10 mW
Portée	40 m visibilité directe
Température de fonctionnement	-40°C à 85°C / -40°F à 185°F
Température de stockage	-55°C à 150°C / -67°F à 302°F
Type de technologie sans fil RF	Compatible avec la norme IEEE 802.11 (AWMA, AFH)
Chiffrement	128-bit

### Test de compatibilité électromagnétique (CEM) sur un fauteuil roulant échantillon

Susceptibilité	Testé à 20 V/m selon la norme CEI 61000-4-3
Émissions	Selon la norme CISPR11, Groupe 1, Classe B
DES	Selon la norme CEI 61000-4-2

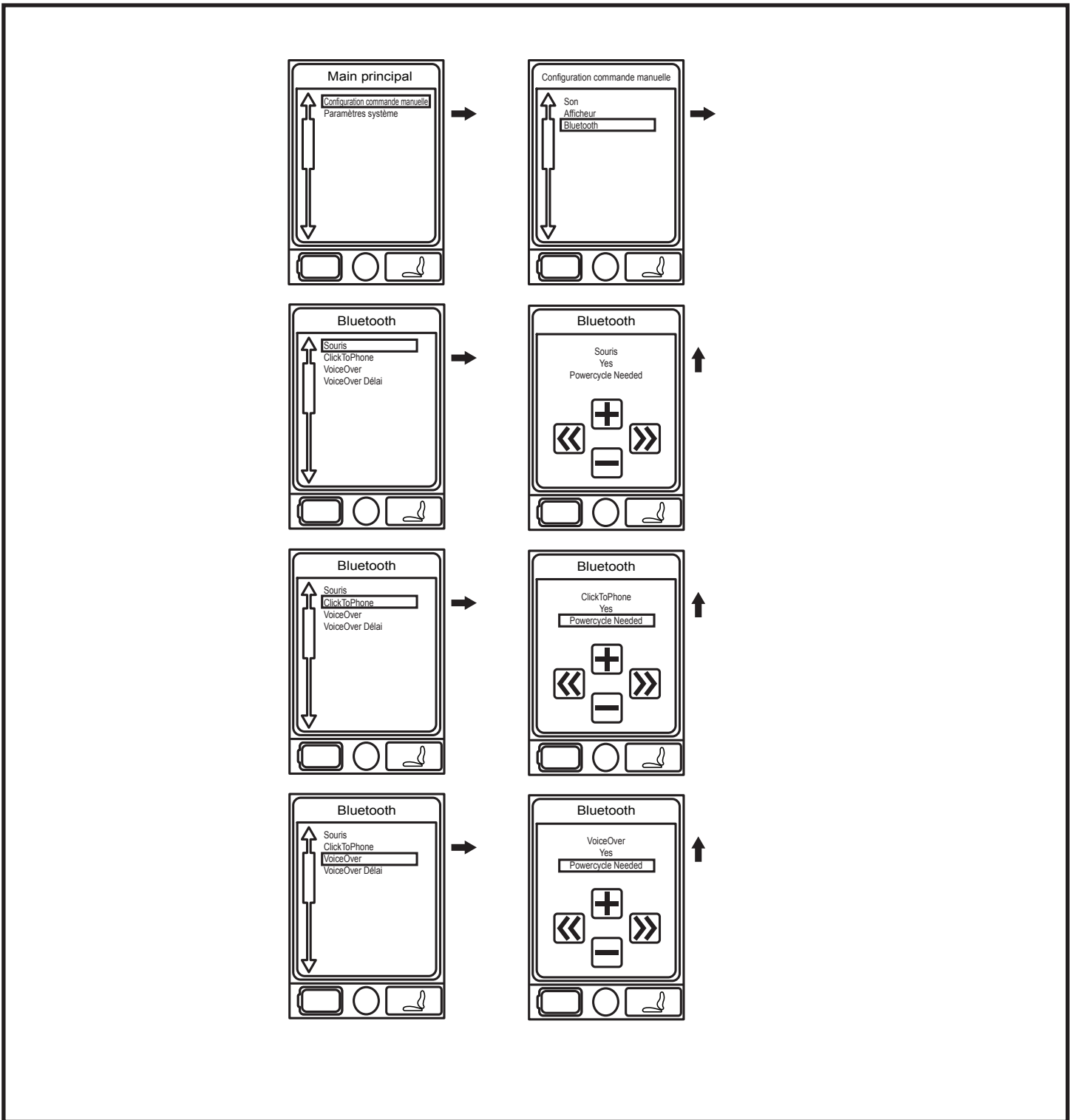


Figure 6A. Menu Bluetooth

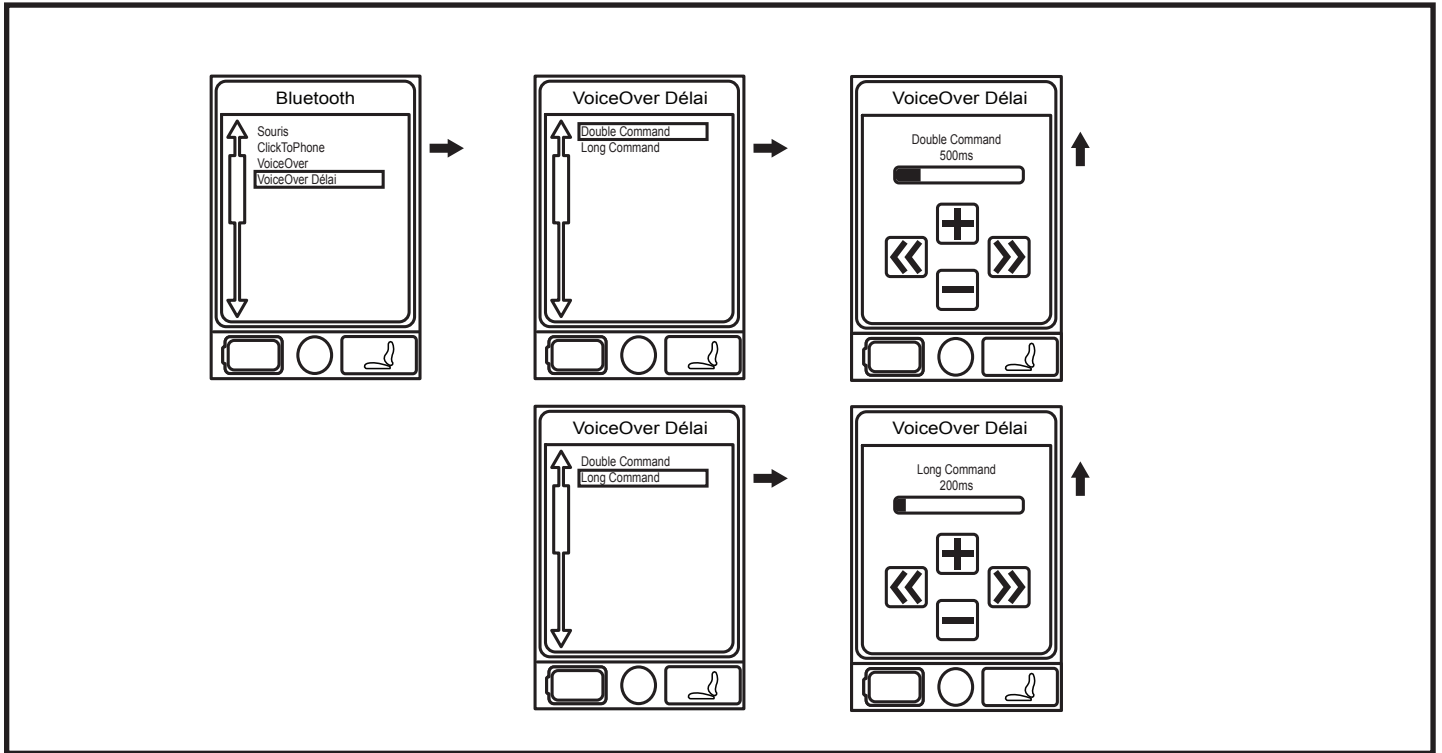


Figure 6B. Menu Bluetooth

### Menu auxiliaire (Aux)

L'écran du menu auxiliaire présente les fonctions offertes dans ce menu. Dans sa configuration standard de base, avec seulement une manette et un module d'alimentation, le menu auxiliaire n'est pas présent. Dans les systèmes plus élaborés, le menu auxiliaire donne accès aux fonctions des modules additionnels. Contactez votre détaillant Quantum Rehab pour de plus amples informations.

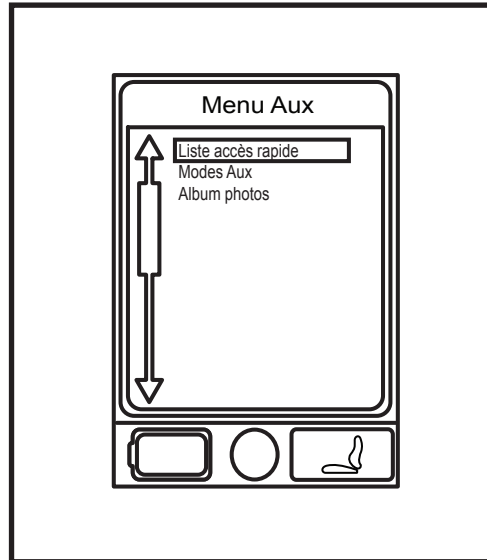


Figure 7. Écran du menu auxilliaire

### Menu écran de veille (Standby)

L'écran du menu «Standby Select» s'affiche lorsque le contact est coupé par le dispositif automatique de mise en veille. Le menu «Standby Select» permet à l'utilisateur de naviguer dans les fonctions sans utiliser le bouton de «Mode». Le niveau de fonctionnement en vigueur lors de la mise hors tension automatique est en surbrillance. Contactez votre détaillant Quantum Rehab pour de plus amples informations.

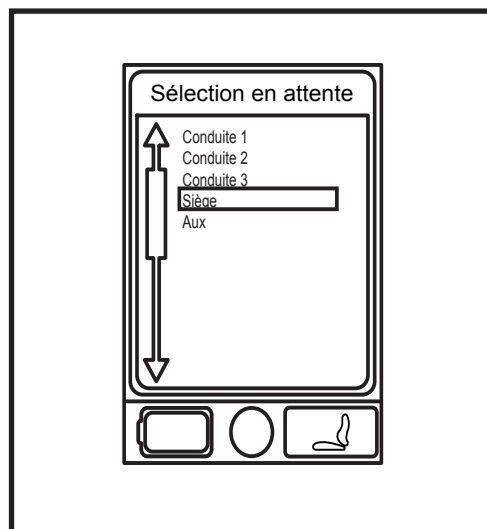


Figure 8. Écran sélecteur du menu de veille



## Contrôleur Préposé/Manette Autonome

Pour de plus amples informations sur cette fonction, contactez votre détaillant Quantum Rehab.

Le contrôleur pour préposé est conçu pour l'usage par un ambulancier et comporte les commandes suivantes:

- **Bouton On/Off**  
Pour allumer/éteindre
- **Jauge à batteries**  
Affiche l'état de charge des batteries
- **Voyants actionneurs**  
Indique quel actionneur est sélectionné
- **Bouton de «Mode»**  
Indique mode sélectionné
- **Manette**  
La manette de commande contrôle la vitesse et la direction en mode Entraînement. Pousser le joystick vers la droite afin de sélectionner les actionneurs en mode Siège. Déplacer le joystick vers l'avant ou vers l'arrière pour activer l'actionneur(s) souhaité(s).
- **Les connecteurs Marche/Arrêt et Mode**  
Permettent l'installation des interrupteurs pour Marche/Arrêts et mode à distance.

## Affichage amélioré

Le module d'affichage amélioré est utilisé pour présenter de manière graphique les données du contrôleur pour préposé, ou d'autres modules de commande sans écran tel qu'un commutateur de type «TASH». Lorsqu'utilisé avec la manette de commande, il fournit un écran plus grand que celui de la manette de contrôle. L'affichage amélioré est principalement utilisé dans les systèmes élaborés. Contactez votre détaillant Quantum Rehab pour de plus amples informations.

L'écran d'affichage amélioré présente les commandes suivantes:

- **Bouton On/Off**  
Pour allumer/éteindre
- **Bouton On/Off**  
Permet de modifier les modes clients sans utiliser l'interrupteur du client ou un périphérique d'entrée.
- **Les connecteurs Marche/Arrêt et Mode**  
Permettent l'installation des interrupteurs pour Marche/Arrêts et mode à distance.
- **Connecteur D-Sub 9 broches**  
Permet la connexion d'un dispositif de contrôle spécialisé.
- **Écran LCD**  
Un écran couleur pouvant être équipé d'un contrôle à distance de type infra-rouge (IR). Aussi offert avec la technologie «Bluetooth» pour le fonctionnement à distance à partir d'un commutateur TASH» ou d'une manette.
- **Touche de navigation 4 directions**  
Les flèches haut/bas de la touche de navigation à quatre directions permettent d'activer les fonctions du siège tandis que les flèches gauche/droite permettent de sélectionner la fonction de siège précédente (gauche) ou la fonction de siège suivante (droite) (option de plusieurs fonctions de sièges requise). Les flèches haut/bas permettent aussi de naviguer de haut en bas dans le menu sur l'écran LCD tandis que les flèches gauche/ droite fonctionnent comme la commande Esc (gauche) et Select (droite).

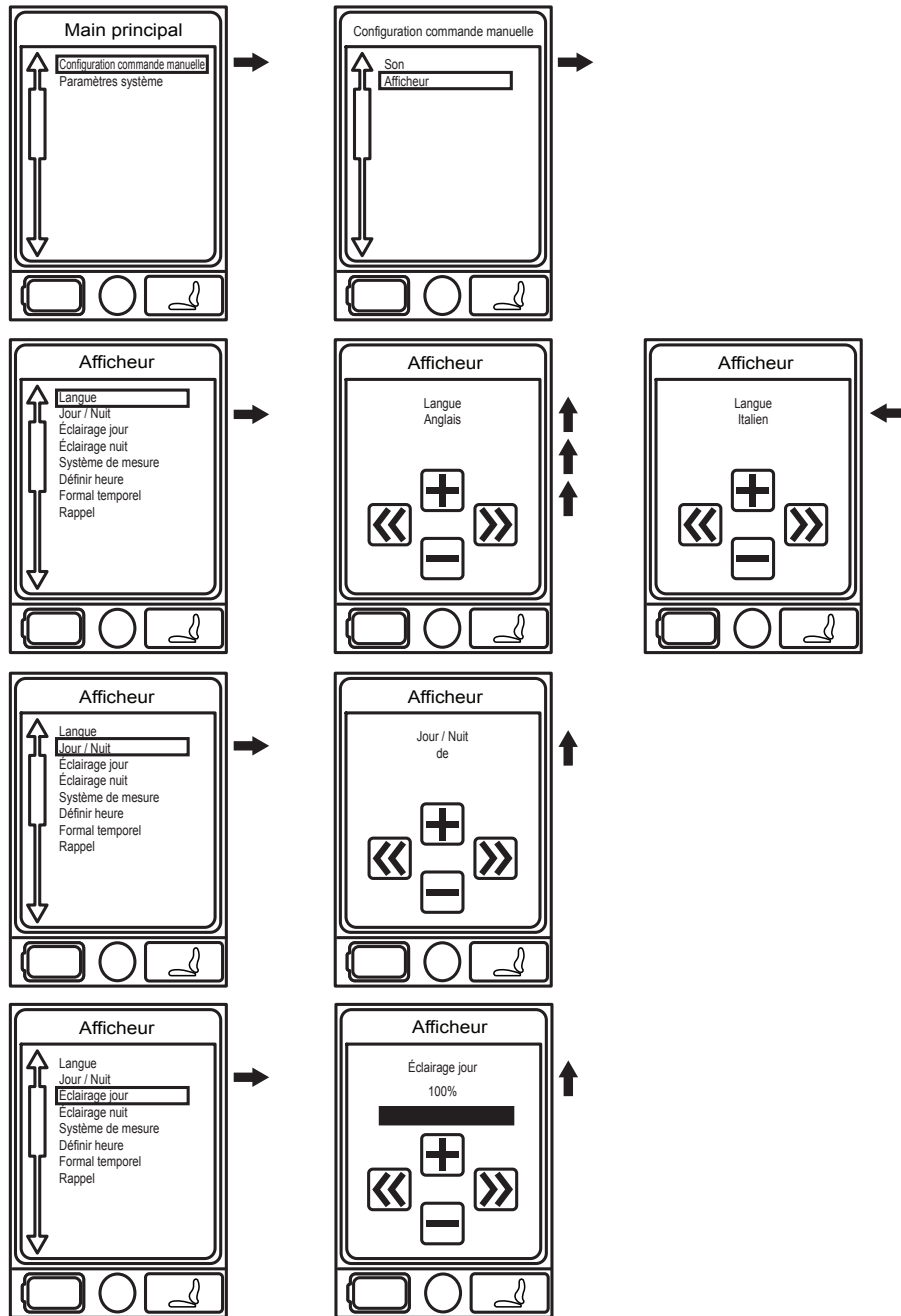


Figure 9A. Paramètres pour affichage amélioré



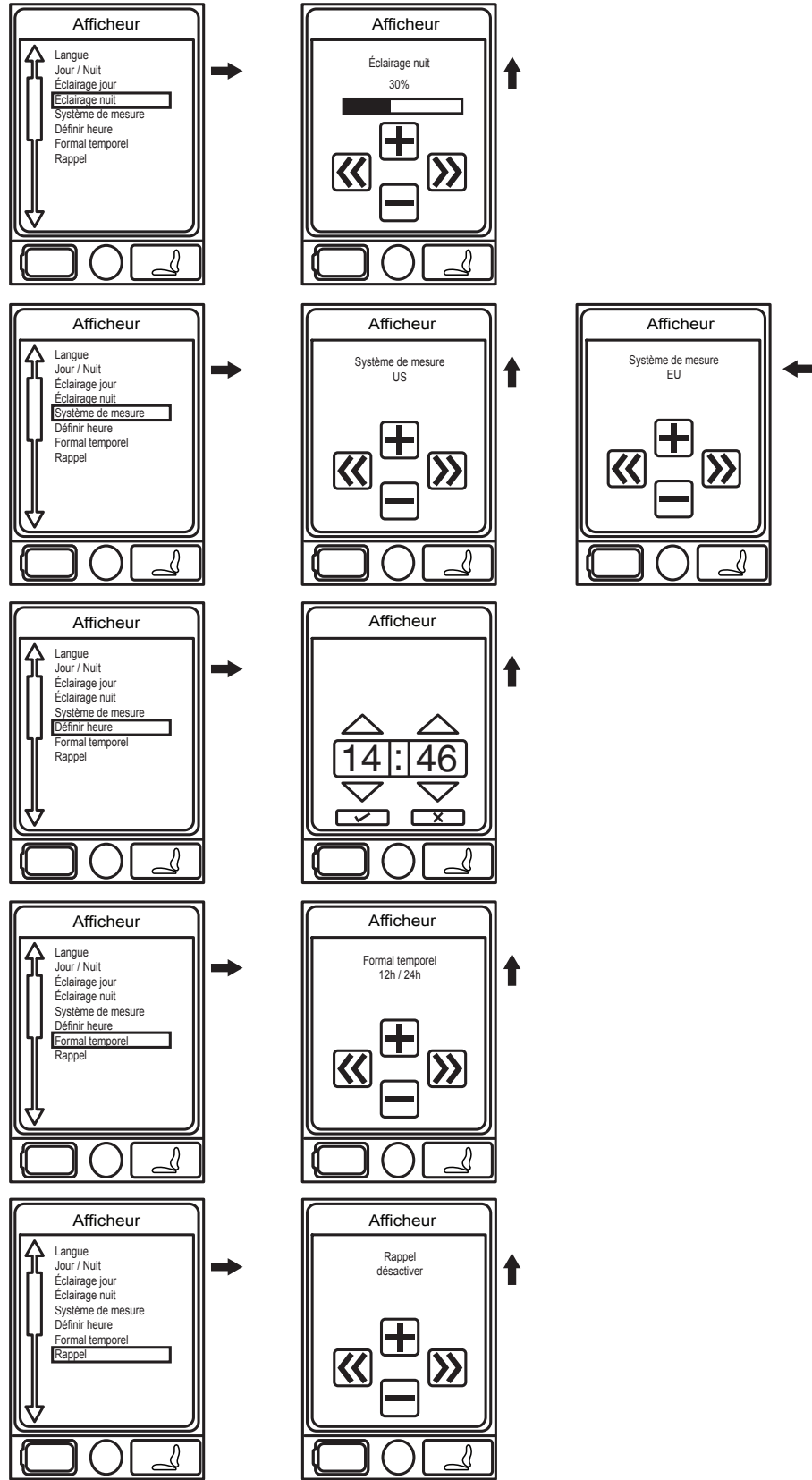


Figure 9B. Paramètres pour affichage amélioré



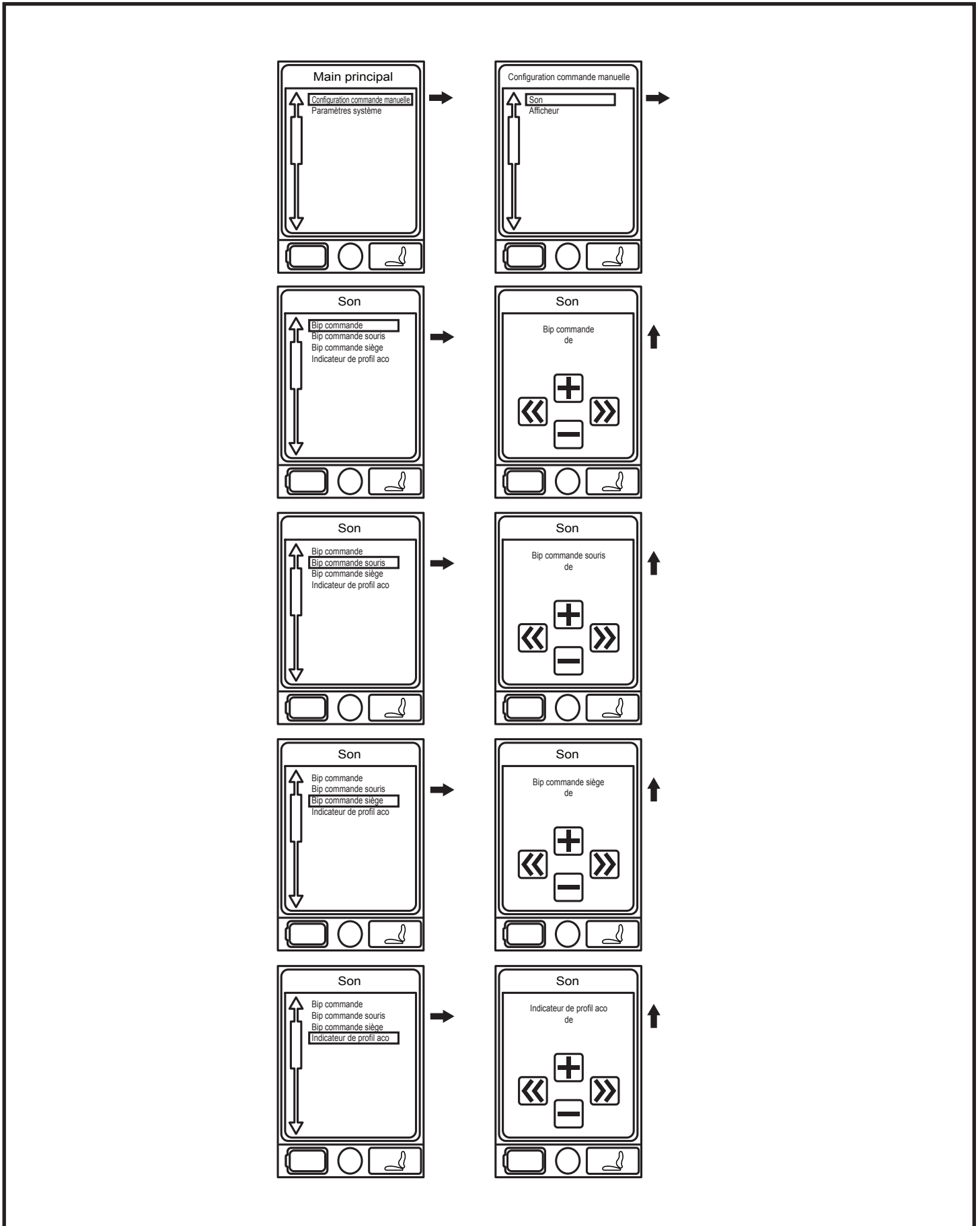


Figure 9C. Paramètres pour affichage amélioré



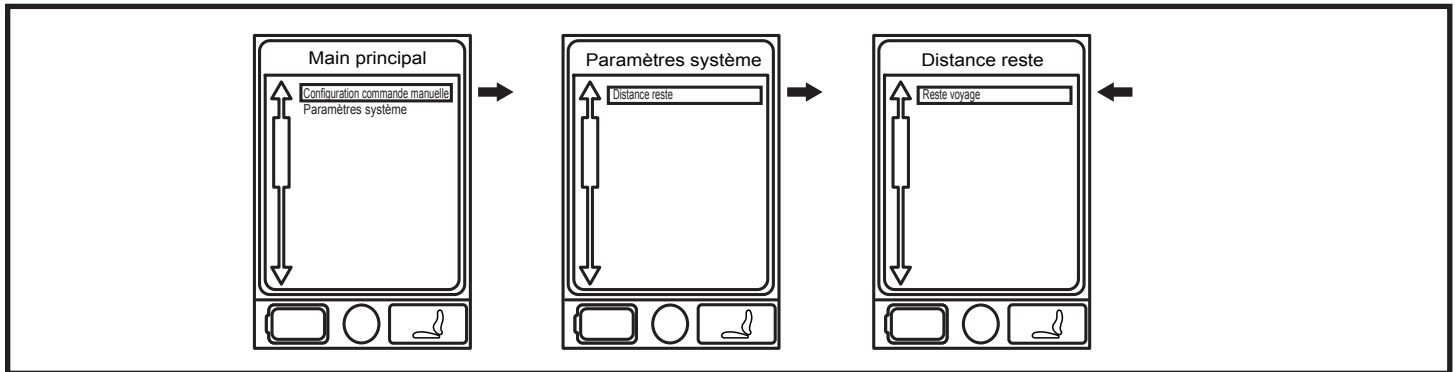


Figure 9D. Paramètres pour affichage amélioré

## Mode Sommeil

Le contrôleur Q-Logic 2 est équipé d'un dispositif qui coupe automatiquement l'alimentation si la manette demeure immobile pendant une période déterminée (programmable de 0-240 minutes) afin de protéger les batteries. Pour rétablir le courant et le fonctionnement du fauteuil, poussez le levier «On/Off-Mode Select» vers le haut d'un cran. Un ensemble de 0 minutes désactive la fonction mode veille de l'alimentation.

## Protection Thermique

Le contrôleur Q-Logic 2 est équipé d'un dispositif de protection contre la surchauffe. Celui-ci surveille la température des moteurs et du contrôleur. Si la température atteint un niveau trop élevé, le contrôleur réduit la puissance maximale de 20% ce qui ralentit le fauteuil afin de le laisser se refroidir. Dès que la température normale est rétablie, le fauteuil reprend son fonctionnement normal.

## Jauge A Batteries

La jauge à batteries est située sur le devant de la manette de commande et possède un voyant sur le contrôleur pour préposé.

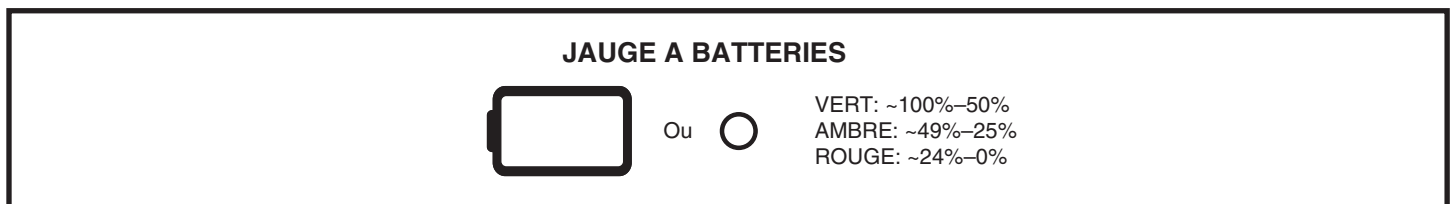


Figure 10. Jauge A Batteries

## Codes des Problemes du Q-Logic 2

Le Q-Logic 2 affiche trois types de messages: information, mise en garde et erreur. **Voir la figure 11.**

- **Information:** Affiche des informations qui n'affectent pas le fonctionnement ou la performance du fauteuil.
- **Mise en garde:** Alerte sur des conditions qui peuvent affecter le fonctionnement ou la performance du fauteuil.
- **Problème:** Alerte sur des conditions qui affectent le fonctionnement ou la performance du fauteuil.

Les codes de problème sont affichés sur l'écran LCD par numéro. Le tableau identifie les problèmes facilement corrigible, les causes probables et propose des solutions. Si vous recevez un code de problème, suivez les recommandations et solutions. Si le problème persiste ou si vous recevez un code qui ne se retrouve pas dans le tableau, contactez votre détaillant Quantum Rehab.

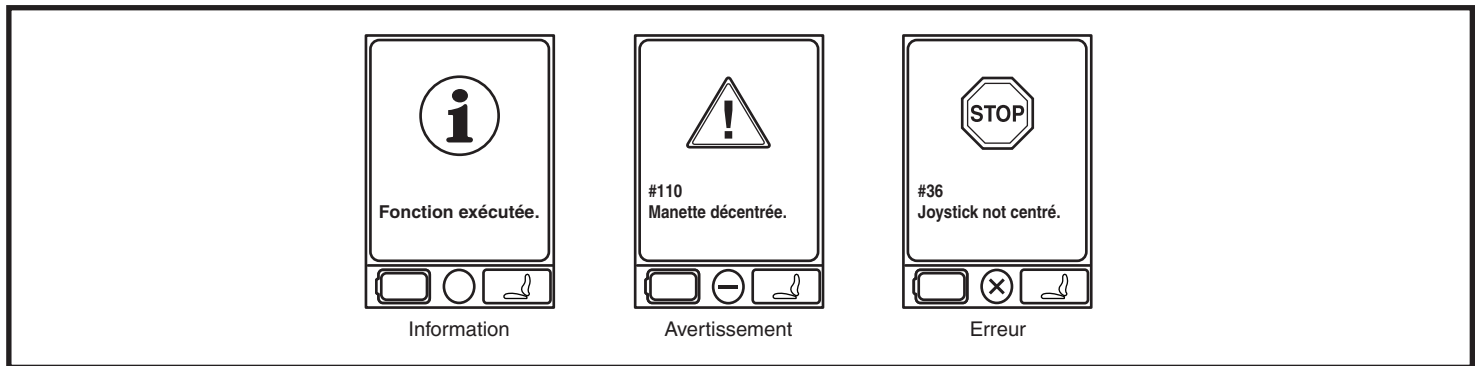
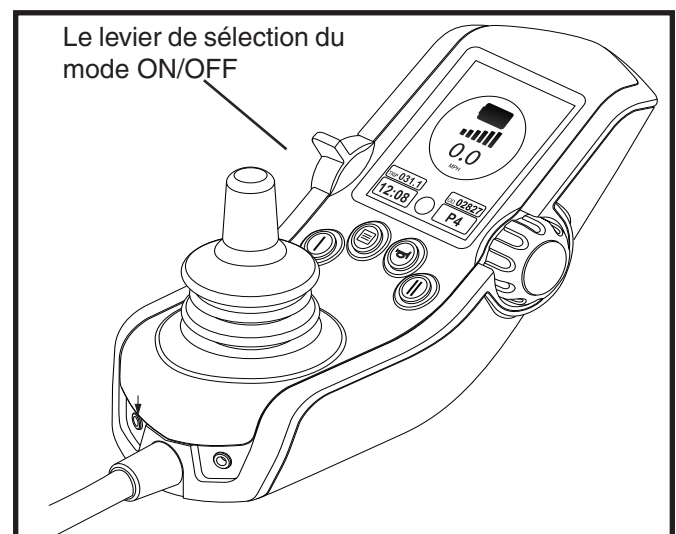


Figure 11. Types de problèmes

Error Code	Probleme	Solutions
35, 37	Défaut de la manette/connexion, l'erreur « Stop Sign Error # 35 » s'affiche à l'écran	Vérifiez que le câble de la manette est connecté. Positionnez le levier de sélection du mode ON/OFF à la position OFF puis de nouveau à la position ON pour réinitialiser l'alimentation. * Voir l'information supplémentaire dans la remarque ci-dessous
36, 110	Manette décentrée	Relâchez la manette.
46	Voltage batteries élevé	Débranchez le chargeur.
47, 101, 105	Voltage batteries faible	Rechargez les batteries.
49-53	Moteur débranché	Vérifiez connexion moteur frein.
74-75	Moteur débranché	Vérifiez connexion moteur frein.
81-90	Problème moteur	Vérifiez connexion moteur frein.
107	Coupe circuit chargeur	Débranchez le chargeur.
111 - 112	Problème manette	Vérifiez connexion câble manette.
131 - 132	Problème moteur	Vérifiez connexion moteur.
141, 187	Obstacle Moteur/actionneur	Retirez l'obstruction.
192 - 195	Court Circuit Moteur débranché	Vérifiez connexion moteur frein.
200 - 201	Problème moteur	Vérifiez connexion moteur frein.

**REMARQUE:** Le levier de sélection du mode ON/OFF est situé sur le côté gauche de l'écran du contrôleur / manette. Ceci est illustré à la page 2 de ce manuel sous le paragraphe 3, ainsi que sur la figure à droite. Le levier de sélection du mode ON/OFF est un interrupteur à bascule.



**Soins et entretien**

Référez-vous au manuel du fauteuil motorisé pour les instructions de nettoyage.

**Température**

Certaines des pièces de votre fauteuil motorisé sont sensibles aux variations extrêmes de température. Gardez toujours votre fauteuil motorisé entre les températures de -8°C (18°F) et 50°C (122°F).

**Garantie**

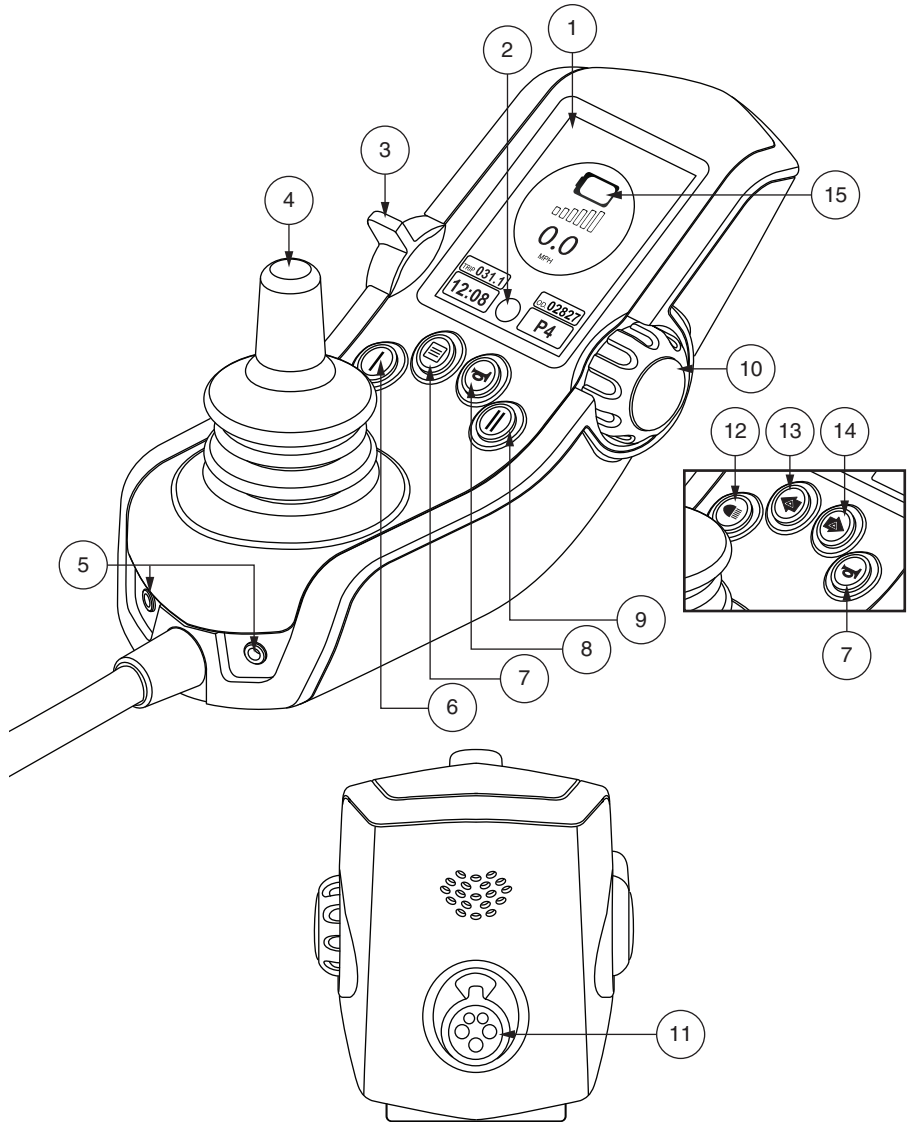
Référez-vous au manuel du fauteuil motorisé sur la garantie couvrant le contrôleur.











**USA**

401 York Avenue  
Duryea, PA 18642  
[www.quantumrehab.com](http://www.quantumrehab.com)

**Canada**

5096 South Service Road  
Beamsville, Ontario L0R 1B3  
[www.quantumrehab.com](http://www.quantumrehab.com)

**Australia**

20-24 Apollo Drive  
Hallam, Victoria 3803  
[www.quantumrehab.com.au](http://www.quantumrehab.com.au)

**New Zealand**

38 Lansford Crescent  
Avondale  
Auckland, New Zealand 1007  
[www.pridemobility.co.nz](http://www.pridemobility.co.nz)

**UK**

32 Wedgwood Road  
Bicester, Oxfordshire OX26 4UL  
[www.quantumrehab.co.uk](http://www.quantumrehab.co.uk)

**B.V.**

(Authorised EU Representative)  
De Zwaan 3  
1601 MS Enkhuizen  
The Netherlands  
[www.quantumrehab.eu](http://www.quantumrehab.eu)

**Italy**

Via del Progresso, ang. Via del Lavoro  
Loc. Prato della Corte  
00065 Fiano Romano (RM)  
[www.quantumrehab-italia.it](http://www.quantumrehab-italia.it)

**France**

26 rue Monseigneur Ancel  
69800 Saint-Priest  
[www.quantumrehab.fr](http://www.quantumrehab.fr)

**Spain**

Avda de las Flores 19  
Parque Empresarial El Molino  
28970 Humanes (Madrid)

